

MORTALIDAD POR ENFERMEDADES CARDIOVASCULARES EN URUGUAY 2000 - 2001 - 2002

ALGUNOS TEXTOS Y GRÁFICOS SELECCIONADOS

[1.2 - EVOLUCIÓN DE LA MORTALIDAD POR ENFERMEDADES DEL APARATO CIRCULATORIO EN URUGUAY \(Pág. 12 A 16\)](#)

[2.1 - MORTALIDAD POR ENFERMEDADES CARDIOVASCULARES SEGÚN EDAD Y SEXO \(Pág. 17 -18\)](#)

[2.2 - POBLACIONES UTILIZADAS \(Pág. 20\)](#)

[3.1.2 - TASAS BRUTAS Y AJUSTADAS POR DEPARTAMENTO \(Pág. 29\)](#)

[4.1 - MORTALIDAD POR ENFERMEDADES CARDIOVASCULARES SEGUN CAUSA \(Pág. 32 a 35\)](#)

1.2.- EVOLUCIÓN DE LA MORTALIDAD POR ENFERMEDADES DEL APARATO CIRCULATORIO EN URUGUAY

La evolución de los eventos a lo largo de grandes períodos de tiempo se determina por el estudio de las tendencias en intervalos de 10 años o más. Estos registros de tendencia muestran el comportamiento de una enfermedad o suceso sanitario por medio de las variaciones generales o grandes cambios en períodos de tiempo prolongados, evitando el efecto de las variaciones debidas a las fluctuaciones cíclicas de los fenómenos.

En el período analizado en este trabajo (años 1993 a 2002) la mortalidad por enfermedades cardiovasculares en general presenta una tendencia decreciente, con excepción de las muertes por hipertensión arterial.

Al respecto resulta ilustrativo el estudio realizado sobre "causas múltiples de mortalidad por enfermedades cardiovasculares" que se presenta en esta publicación, donde se muestra cómo la hipertensión se asocia con otras patologías, pero en la codificación de las defunciones no se registra como tal, por la prioridad que las pautas asignan a otras causas.

La mortalidad por el total de enfermedades del aparato circulatorio, y por cada uno de los grupos de causas analizados muestra en los 10 años valores diferentes de variación anual promedio. Se subraya la diferente variación relativa entre los grupos de enfermedades seleccionados.

Mientras que la mortalidad por el total de enfermedades del aparato circulatorio presenta una tasa de cambio anual* de - 2,17 %, ésta es de - 2,74 % para la mortalidad por enfermedades isquémicas del corazón y - 0,85 % para la mortalidad por enfermedades cerebrovasculares en los 10 años.

Por su parte, la mortalidad por enfermedad hipertensiva presentó en el período una variación anual promedio de 0,73, valor positivo que, a diferencia de las otras causas, constituye un crecimiento.

* Tasa de cambio en "y" por unidad de "x" (variación promedio anual de "y" en el período). Tendencia calculada por el método de "mínimos cuadrados". Ver capítulo 6.

Año	Enf. del Ap. Circulatorio (total)		Enf. Isquémica del corazón		Enf. Cerebrovascular	
	tasa /100.000 h	TENDENCIA, valor calculado (1%)	tasa /100.000 h	TENDENCIA, valor calculado (1%)	tasa /100.000 h	TENDENCIA, valor calculado (1%)
1993	379,23	371,02	119,32	113,86	115,14	113,05
1994	348,46	362,98	111,90	110,73	106,78	112,08
1995	358,78	355,11	105,43	107,70	111,18	111,14
1996	352,37	347,41	101,02	104,74	113,73	110,21
1997	331,78	339,88	98,13	101,87	108,67	109,27
1998	341,41	332,51	99,69	99,08	110,39	108,35
1999	330,31	325,30	100,83	96,36	110,13	107,44
2000	308,02	318,25	89,52	93,72	104,99	106,53
2001	313,57	311,35	88,98	91,15	107,29	105,63
2002	305,35	304,60	83,67	88,65	101,52	104,73

* 1% VALOR CALCULADO DE TENDENCIA POR MÉTODO DE LOS MÍNIMOS CUADRADOS

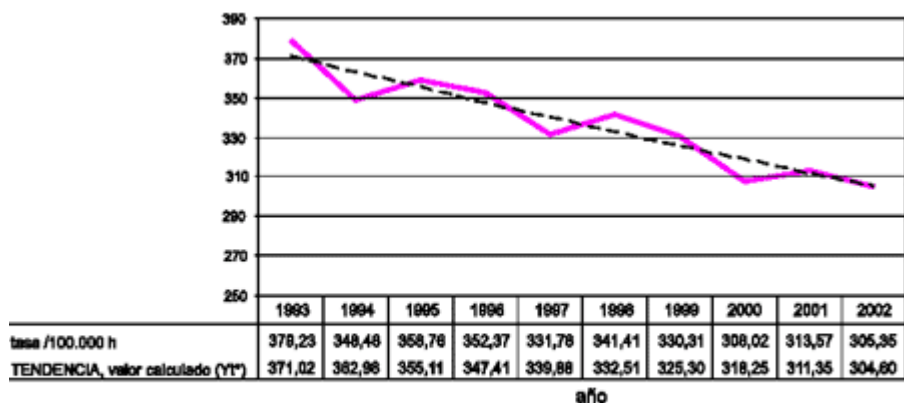


Gráfico N° 1

— tasa /100.000 h — — — TENDENCIA, valor calculado (Yt*)

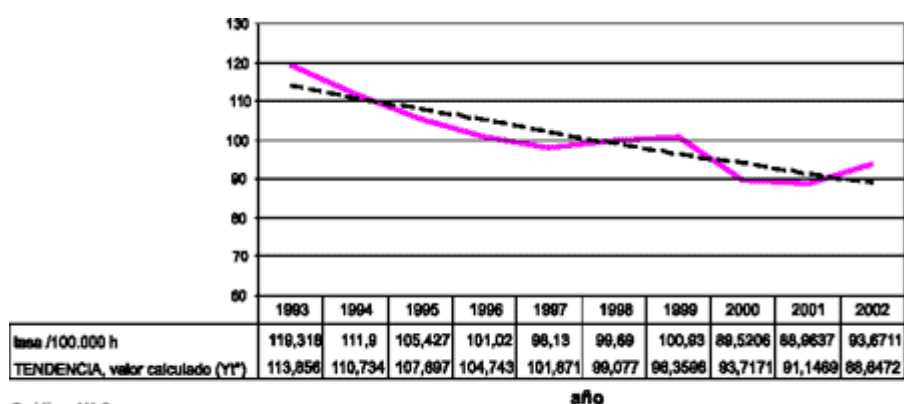


Gráfico N° 2

— tasa /100.000 h — — — TENDENCIA, valor calculado (Yt*)

Tasa/100.000 h.

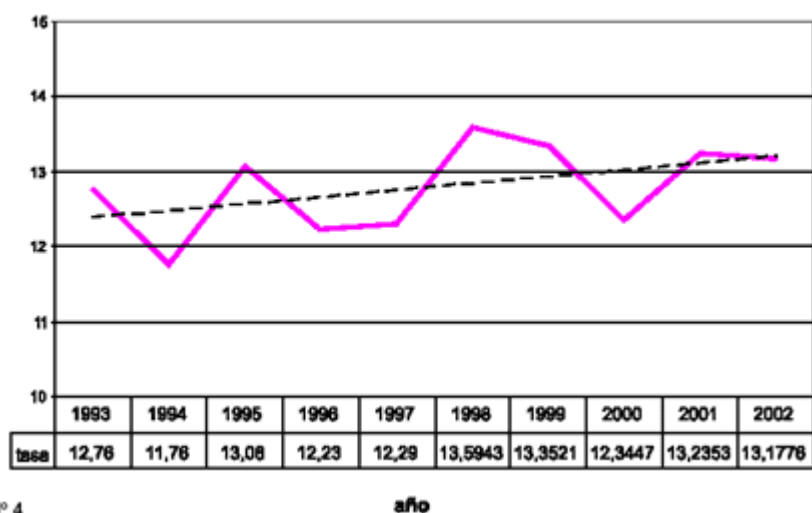
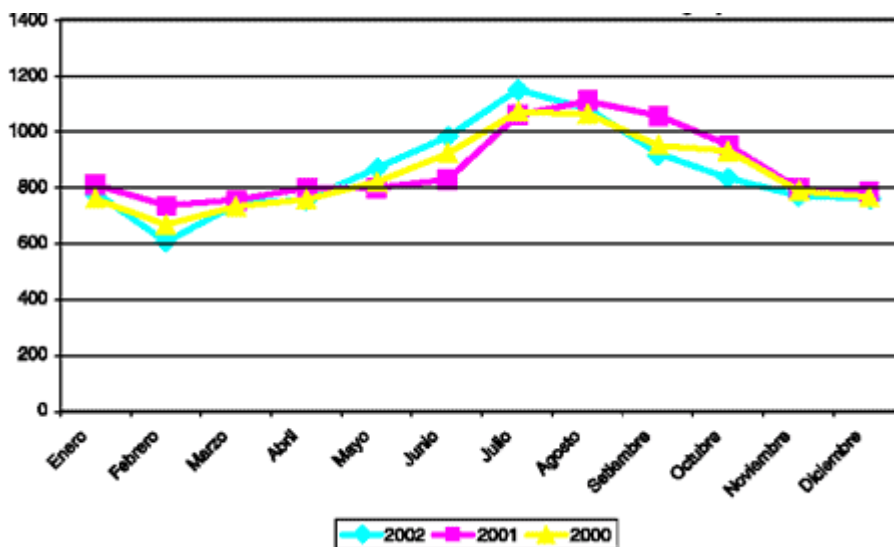


Gráfico N° 4

Mes defunción	Año 2002		Año 2001		Año 2000	
	Frecuencia	Porcentaje	Frecuencia	Porcentaje	Frecuencia	Porcentaje
Enero	776	7,6	806	7,7	757	7,4
Febrero	604	5,9	733	7,0	665	6,5
Marzo	738	7,2	754	7,2	727	7,1
Abril	756	7,4	798	7,8	757	7,4
Mayo	869	8,5	796	7,6	819	8,0
Junio	982	9,6	827	7,9	921	9,0
Julio	1154	11,2	1058	10,1	1074	10,5
Agosto	1085	10,6	1110	10,6	1064	10,4
Setiembre	922	9,0	1058	10,1	952	9,3
Octubre	833	8,1	953	9,1	931	9,1
Noviembre	774	7,5	796	7,6	788	7,7
Diciembre	765	7,5	785	7,5	767	7,5
Total	10258	100,0	10472	100,0	10233	100,0



2.1.- MORTALIDAD POR ENFERMEDADES CARDIOVASCULARES

SEGÚN EDAD Y SEXO

Todo estudio epidemiológico requiere la cuantificación de los eventos sanitarios considerados. La "tasa" es una expresión de esa medida y se obtiene mediante el cociente que relaciona el evento en estudio con la población expuesta en un determinado período de tiempo.

La Tasa de Mortalidad cardiovascular indica la frecuencia con que ocurre la muerte por enfermedades del aparato circulatorio en un tiempo y una población determinadas.

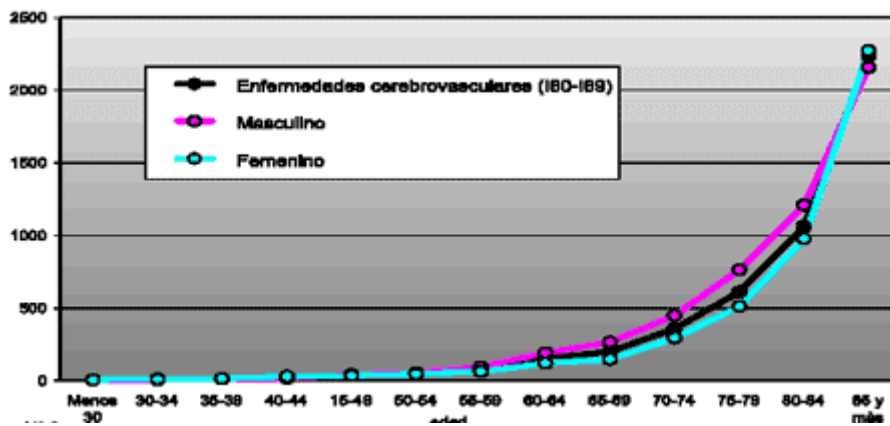
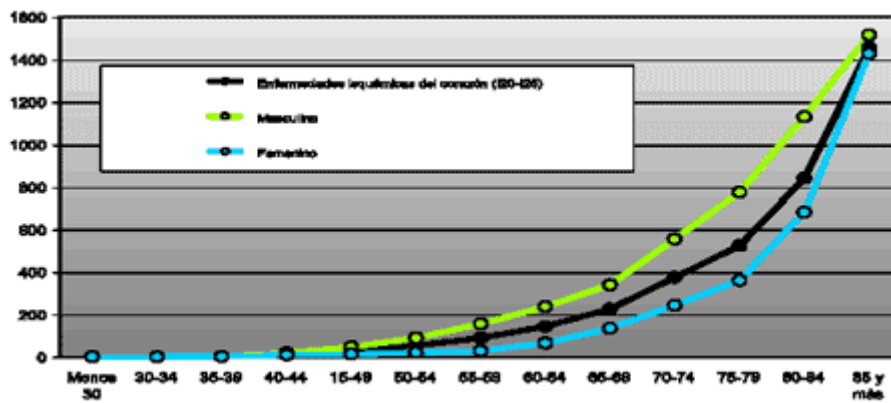
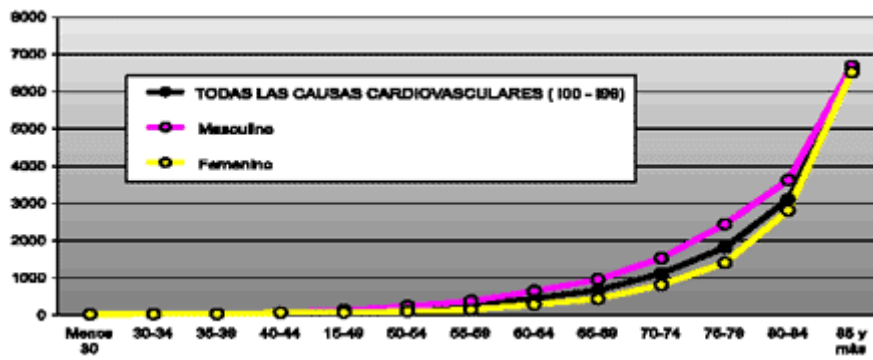
El análisis de la mortalidad cardiovascular correspondiente al año 2002 indica que las tasas ajustadas del sexo masculino son mayores (197 /100.000 h.) que las correspondientes al sexo femenino (117 /100.000 h.), aún cuando el número de muertes y la tasa bruta de mortalidad son similares para ambos sexos.

Por tratarse de enfermedades crónicas las afecciones cardiovasculares muestran una distribución de la Tasa de Mortalidad a predominio de las edades mayores. La media aritmética de las edades de defunción es de 76,8 años.

La mortalidad por estas patologías comienza su incremento a partir de las edades medias de la vida con un crecimiento de tipo geométrico que se hace manifiesto a partir de la sexta década. La distribución por sexo es similar pero más precoz para el sexo masculino (desplazamiento a la izquierda de la gráfica) que alcanza similares valores una década antes que el sexo femenino, según el tramo etario considerado.

Esto es más evidente si se considera por separado la mortalidad por enfermedad isquémica del corazón donde se observa claramente que las defunciones en el sexo masculino ocurren 10 o más años antes que en el sexo femenino.

Por su parte, la mortalidad por enfermedad cerebrovascular tiene un discreto predominio del sexo masculino entre las edades de 55 a 79 años, mientras que en las edades mayores las tasas de ambos sexos se igualan e incluso la relación se invierte por encima de los 80 años.



[volver](#)

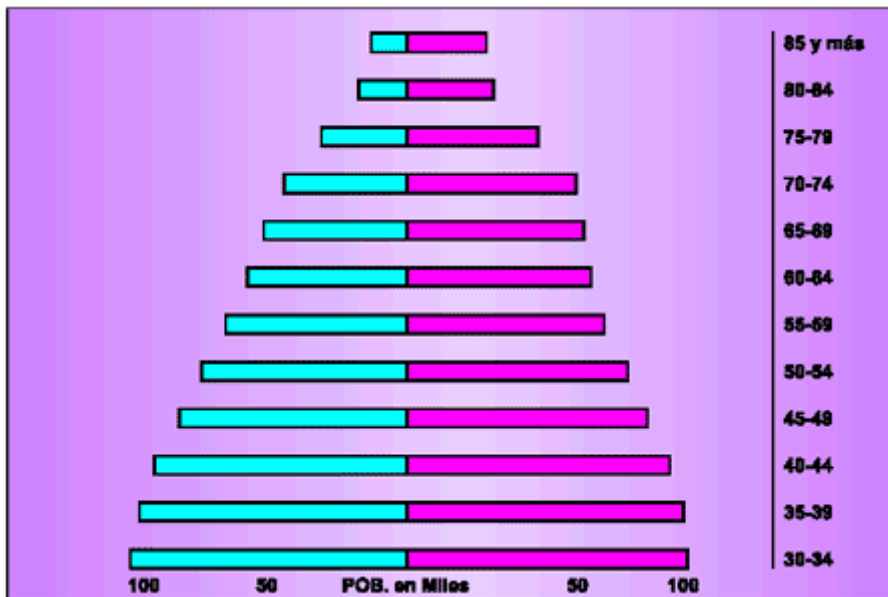
2.2.- POBLACIONES UTILIZADAS

La población utilizada para el cálculo y presentación de cuadros corresponde a la que surge de las proyecciones de población por grupo de edad y sexo, realizadas por el Instituto Nacional de Estadística, "URUGUAY: estimaciones y proyecciones de la población por sexo y edad.

Total del país 1950-2050", con la adecuación de los datos de acuerdo a las necesidades de presentación de los cuadros. Se muestra la población mayor de 30 años representada gráficamente mediante una pirámide de población, donde se ve el comportamiento de la población femenina y masculina a partir de los 55 años, donde se hace muy visible la predominancia femenina.

2.2.1.- Población por edad

PIRAMIDE DE LA POBLACIÓN MAYOR DE 30 AÑOS. AÑO 2002



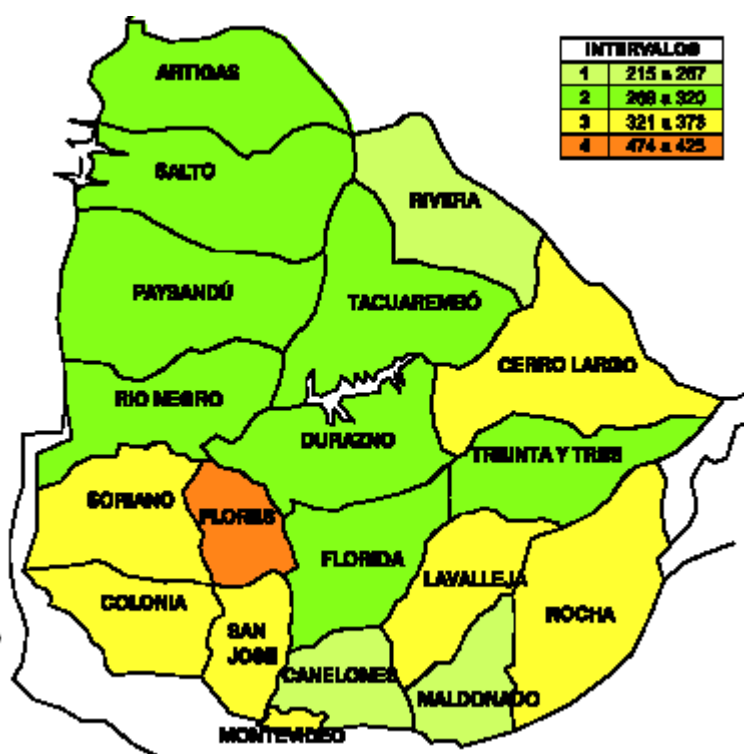
3.1.2 - TASAS DE MORTALIDAD Y DEFUNCIONES POR ENFERMEDADES CARDIOVASCULARES

Tasas Brutas y ajustadas por Departamento

Mortalidad cardiovascular según departamento

Tasas brutas /100.000 h.

Uruguay 2002.

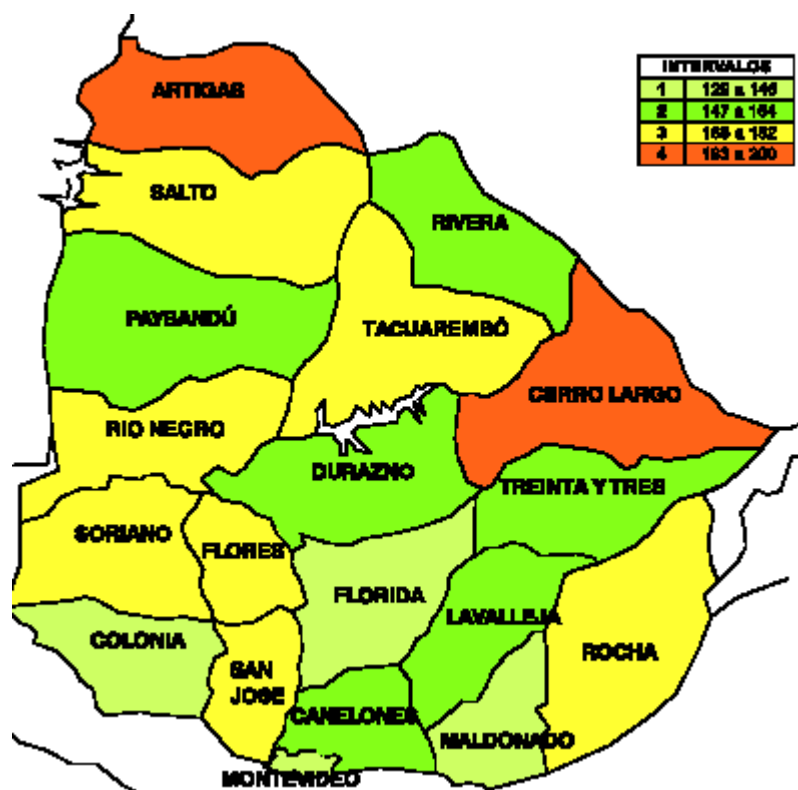


INTERVALOS	
1	215 a 267
2	268 a 320
3	321 a 373
4	374 a 425

DEPARTAMENTO	TASA DE MORTALIDAD	
	Bruta	Ajustada
MALDONADO	215,2	142,6
RIVERA	244,4	162,9
CANELONES	265,2	150,4
SALTO	269,0	169,0
ARTIGAS	273,6	200,1
RIO NEGRO	277,0	172,9
TREINTA Y TRES	280,9	159,9
FLORIDA	281,2	128,5
PAYSANDU	296,2	163,9
DURAZNO	296,8	163,0
TACUAREMBO	300,9	180,9
COLONIA	323,4	143,9
MONTEVIDEO	326,3	141,9
SAN JOSE	327,4	178,1
CERRO LARGO	331,1	198,1
LAVALLEJA	347,2	149,8
SORIANO	358,8	169,5
ROCHA	373,8	178,8
FLORES	425,0	182,3

[volver](#)

Mortalidad cardiovascular según departamento
 Tasas ajustadas /100.000 h.
 Uruguay 2002



INTERVALOS	
1	128 a 144
2	147 a 164
3	168 a 182
4	183 a 200

DEPARTAMENTO	TASA DE MORTALIDAD	
	Bruta	Ajustada
FLORIDA	281,2	128,5
MONTEVIDEO	326,3	141,9
MALDONADO	215,2	142,6
COLONIA	323,4	143,8
LAVALLEJA	347,2	149,8
CANELONES	265,2	150,4
TREINTA Y TRES	280,9	158,9
RIVERA	244,4	162,9
DURAZNO	298,8	163,0
PAYSANDÚ	298,2	163,9
SORIANO	358,8	168,6
SALTO	288,0	168,0
RÍO NEGRO	277,0	172,8
SAN JOSÉ	327,4	178,1
ROCHA	373,8	178,8
TACUAREMBO	300,9	180,9
FLORES	425,0	182,3
CERRO LARGO	331,1	188,1
ARTIGAS	273,8	200,1

4.1 - MORTALIDAD POR ENFERMEDADES CARDIOVASCULARES SEGUN CAUSA (Pág. 32 a 35)

En el presente análisis se presenta la mortalidad en forma discriminada por la totalidad de causas de mortalidad del aparato circulatorio según se definen en la 10ª Clasificación Internacional de Enfermedades de la OMS. En este período la principal causa de muerte dentro del aparato circulatorio es el grupo de las enfermedades cerebrovasculares (I60-I69), en segundo lugar y con valores muy cercanos está el grupo de las enfermedades isquémicas del corazón (I20-I25) siendo las restantes patologías causa de un número menor de defunciones.

Tal como se registraba en el análisis de período anteriores, la comparación de las causas de muerte según sexo muestra como principal diferencia el mayor número de defunciones de causa cerebrovascular en el sexo femenino y el predominio de las defunciones por enfermedades isquémicas del corazón en el sexo masculino.

DEFUNCIONES POR ENFERMEDAD CARDIOVASCULARES POR GRUPOS DE EDAD SELECCIONADOS SEGÚN CAUSAS DE MUERTE Y SEXO. TOTAL DEL PAÍS. AÑO 2002

CAUSAS DE MUERTE	TOTAL	GRUPOS DE EDAD			
		Menos 30	30-49	50-69	70 y más
TODAS LAS CAUSAS CARDIOVASCULARES (I00 - I89)	10229	40	318	2100	7771
Masculino	4927	19	188	1411	3309
Femenino	5302	21	130	689	4462
Fiebre reumática aguda (I00-I02)	2	0	0	0	2
Masculino	0	0	0	0	0
Femenino	2	0	0	0	2
Enf. Cardíacas reumáticas crónicas (I05-I09)	35	0	6	10	19
Masculino	10	0	3	2	5
Femenino	25	0	3	8	14
Enfermedades hipertensivas (I10-I16)	429	1	6	84	336
Masculino	167	0	3	50	134
Femenino	242	1	3	34	202
Enf. isquémicas del corazón (I20-I25)	2898	1	87	790	2080
Masculino	1807	0	84	643	1000
Femenino	1291	1	3	147	1080
Enf. cardiopulmonar y enf. de la circulación pulmonar (I26-I28)	239	3	15	45	176
Masculino	98	0	8	21	69
Femenino	141	3	7	24	107
Otras formas de enf. del corazón (I30-I52)	2548	22	72	445	2009
Masculino	1198	13	62	319	814
Femenino	1350	9	10	126	1185
Enfermedades cerebrovasculares (I60-I69)	3397	10	116	851	2820
Masculino	1477	3	50	379	1045
Femenino	1920	7	66	472	1775
Enf.de las arterias, de las arteriolas y de los vasos capilares (I70-I79)	545	2	14	112	417
Masculino	300	2	8	62	208
Femenino	245	0	6	50	209
Enf.de las venas y de los vasos y ganglios linfáticos, no clasificadas en otra parte (I80-I89)	66	0	0	17	69
Masculino	26	0	0	10	16
Femenino	60	0	0	7	53
Otros trastornos y los no especificados del sistema circulatorio (I95-I99)	50	1	0	6	43
Masculino	24	1	0	5	18
Femenino	26	0	0	1	25

Cuadro N° 13

MORTALIDAD POR ENFERMEDADES CARDIOVASCULARES SEGÚN CAUSA

A - Fiebre Reumatica Aguda (I00-I02)

[volver](#)

- B - Enf. Cardíacas Reumáticas Crónicas (I05-I09)
- C - Otros trastornos y los no especificados del sistema circulatorio (I95-I99)
- D - Enf. de las venas, de los vasos y ganglios linfáticos no clasificados en otra parte (I80-I89)
- E - Enf. cardiopulmonar y enf. de la circulación pulmonar (I26-I28)
- F - Enfermedades hipertensivas (I10-I15)
- G - Enf. de las arterias, arteriolas y de vasos capilares (I70-I79)
- H - Otras formas de enf. del corazón (I30-I52)
- I - Enfermedades isquémicas del corazón (I20-I25)
- J - Enfermedades cerebrovasculares (I60-I69)

